

DIGAS REST-Server Installation

Der DIGAS REST-Server kann auf Debian-Systemen installiert werden.

Für die Installation gibt es zwei Wege, welche in diesem Dokument beschrieben werden.

Inhaltsverzeichnis

Installation über die Paketverwaltung	2
Installation von Abhängigkeiten.....	2
Hinzufügen des Repositories zu den Paketlisten	2
Aufnehmen des öffentlichen GPG-Schlüssels in die Vertrauenskette	2
Hinzufügen des Repositories zu den Paketlisten	2
Installieren des REST-Server Paketes	2
Paketlisten aktualisieren	2
Installieren des REST-Server Paketes	2
Manuelle Installation.....	3
Variante 1: Installation mit APT.....	3
Variante 2: Installation mit DPKG.....	3
Konfiguration des REST-Servers	4
Konfiguration des Webservers	5
Konfiguration der Datenbankverbindung	6
Einrichten der Zertifikate	7
Selbstsigniertes Zertifikat erstellen.....	8
Auswählen eines bereits vorhandenen Zertifikates.....	9
Konfiguration abschließen	10

Installation über die Paketverwaltung

Das Paket für den REST-Server wird von uns über ein Repository bereitgestellt. Dieses Paket entspricht immer der neusten Version des REST-Servers.

Installation von Abhängigkeiten

Im ersten Schritt muss hierfür das Paket „gnupg“ installiert werden. Dies geschieht über den folgenden Befehl:

```
apt install -y gnupg
```

Hinzufügen des Repositories zu den Paketlisten

Um das Paket über die Paketverwaltung zu installieren, muss das Repository der COMLAB Computer GmbH zu den Paketlisten hinzugefügt werden.

Aufnehmen des öffentlichen GPG-Schlüssels in die Vertrauenskette

Damit die Paketverwaltung den Paketen aus unserem Repository auch vertraut, muss zuerst der öffentliche GPG-Schlüssel in die Vertrauenskette der Paketverwaltung aufgenommen werden.

Dies geschieht mit dem folgenden Befehl:

```
wget -q -O - http://ftpservice.ccwf.de/repo/PublicKey | gpg --dearmor > /etc/apt/trusted.gpg.d/comlab-archive-keyring.gpg
```

Hinzufügen des Repositories zu den Paketlisten

Um das Repository der COMLAB Computer GmbH in die Paketlisten aufzunehmen, kann der folgende Befehl ausgeführt werden:

```
echo 'deb http://ftpservice.ccwf.de/repo ./' > /etc/apt/sources.list.d/comlab.list
```

Installieren des REST-Server Paketes

Paketlisten aktualisieren

Zuerst müssen die Paketlisten mit folgendem Befehl aktualisiert werden:

```
apt update
```

Installieren des REST-Server Paketes

Die Installation des REST-Server Paketes erfolgt dann über den folgenden Befehl:

```
apt install digas-rest-server
```

Die Installation muss dann noch mit einem „J“ bestätigt werden.

Manuelle Installation

Bei der manuellen Installation muss das Paket zuerst heruntergeladen und auf dem REST-Server bereitgestellt werden.

Für die Installation des Paketes gibt es nun zwei Varianten.

In den nachfolgenden Beispielen gehen wir davon aus, dass die Datei den Namen „*digas-rest-server_38.1-1.deb*“ trägt.

Variante 1: Installation mit APT

Die Installation findet hier über den folgenden Befehl statt:

```
apt install digas-rest-server_38.1-1.deb
```

Die Installation wird dann mit einem „J“ bestätigt und der REST-Server wird mit allen Abhängigkeiten installiert.

Variante 2: Installation mit DPKG

Bei DPKG findet die Installation über zwei Befehle statt:

```
dpkg -i digas-rest-server_38.1-1.deb  
apt install -f
```

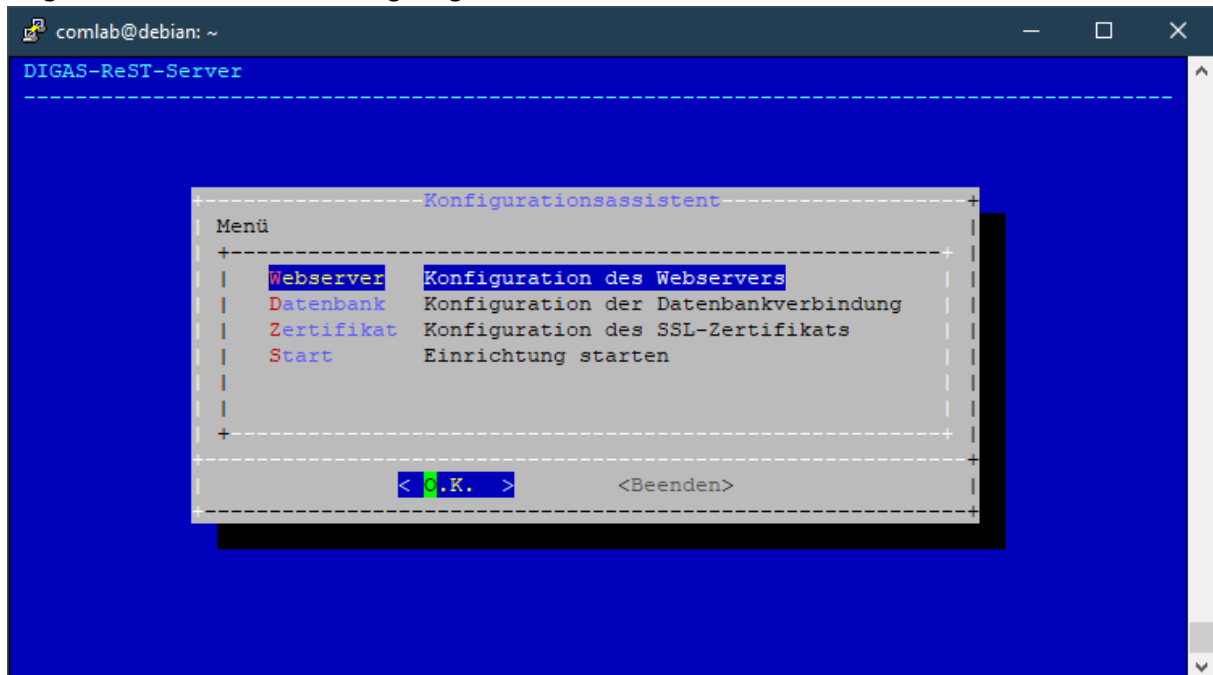
Der erste Befehl installiert das REST-Server Paket, der zweite Befehl installiert die Abhängigkeiten.

Konfiguration des REST-Servers

Während der Installation startet der Konfigurationsassistent des REST-Server-Paketes.

In dem Konfigurationsassistenten muss mit den Pfeiltasten navigiert werden. Die Verwendung des Nummernblocks oder der Pos1, Ende, Bild Ab/Auf Tasten können den Konfigurationsassistenten beenden!

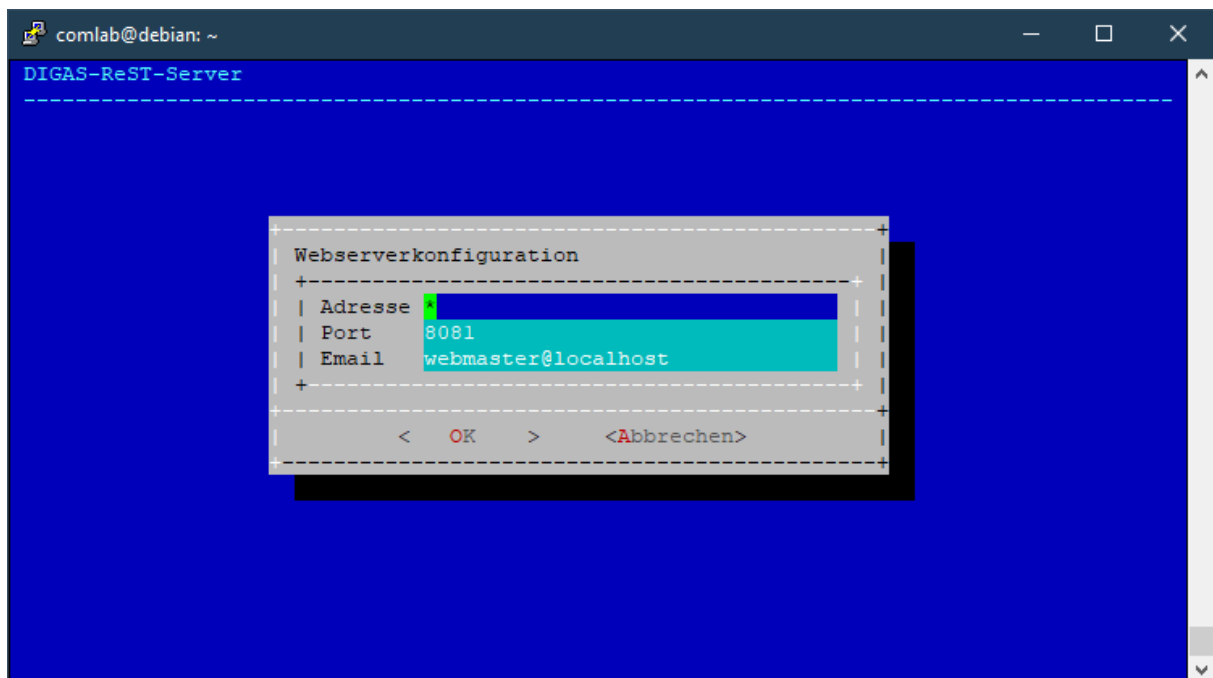
Folgendes Fenster wird dann angezeigt:



```
comlab@debian: ~  
DIGAS-ReST-Server  
-----  
Konfigurationsassistent  
-----  
Menü  
+-----+  
| Webserver  Konfiguration des Webservers  
| Datenbank  Konfiguration der Datenbankverbindung  
| Zertifikat Konfiguration des SSL-Zertifikats  
| Start      Einrichtung starten  
|  
+-----+  
-----  
| < O.K. >      <Beenden>  
-----
```

Konfiguration des Webservers

In der Konfiguration des Webservers wird eine IP-Adresse, ein Port und eine E-Mail-Adresse angegeben.

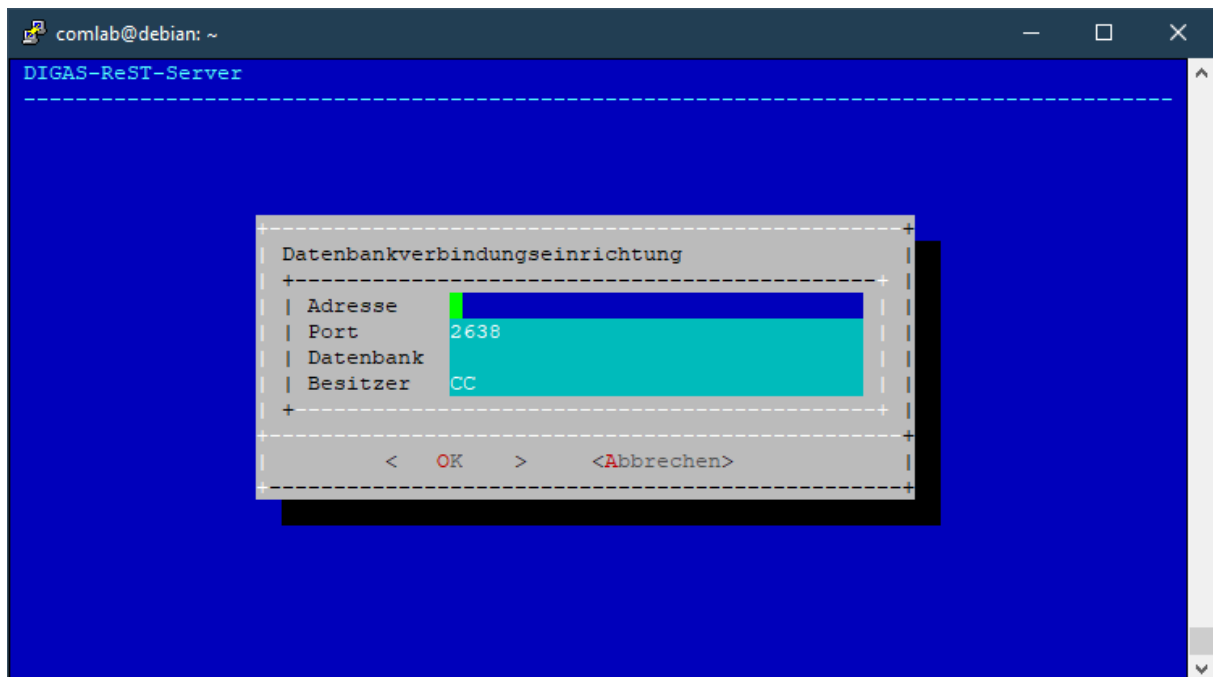


WICHTIG: Als Adresse darf KEINE Domain angegeben werden.

Die E-Mail-Adresse kann auch unverändert bleiben, da diese nur in den Fehlerdokumenten des Webservers angezeigt wird.

Konfiguration der Datenbankverbindung

Nun kann die Datenbankverbindung eingerichtet werden.



In der Adresse wird die IP-Adresse des Datenbankservers eingetragen.

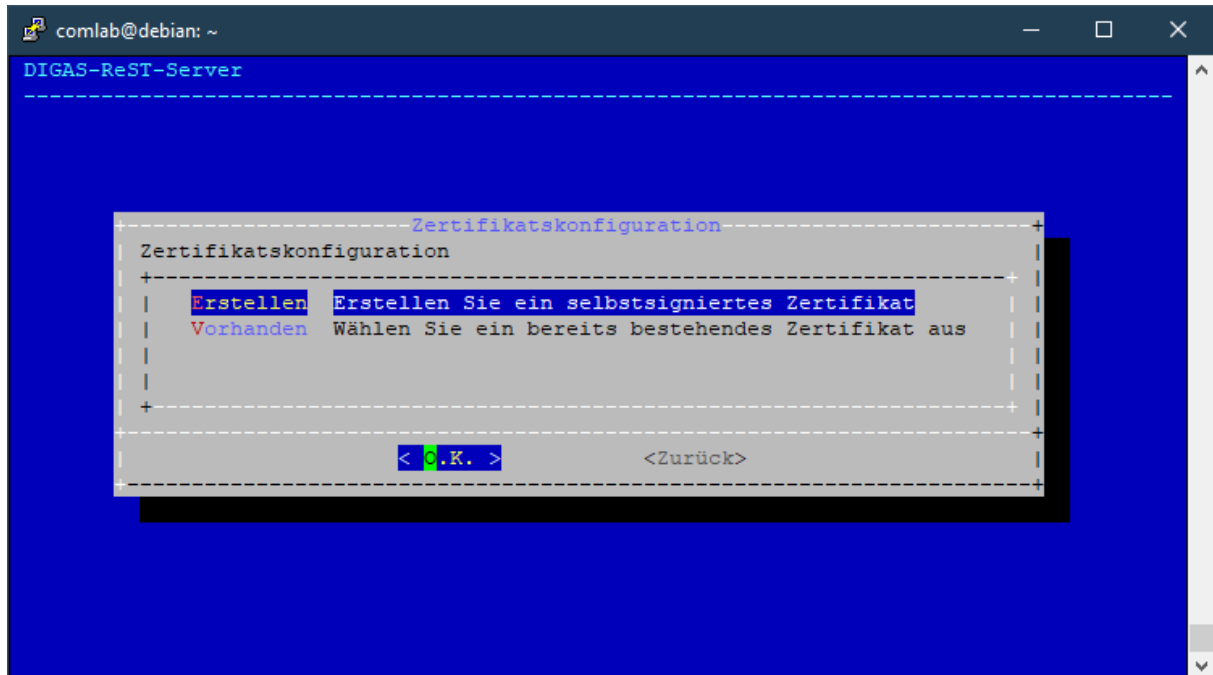
Der Port kann, wenn er vom Standard-Port abweicht, angepasst werden.

Der Datenbankname lautet im Normalfall „rem14000“.

Mit dem Datenbankbesitzer ist nicht der Benutzer gemeint. In der Regel kann das „CC“ hier stehen gelassen werden.

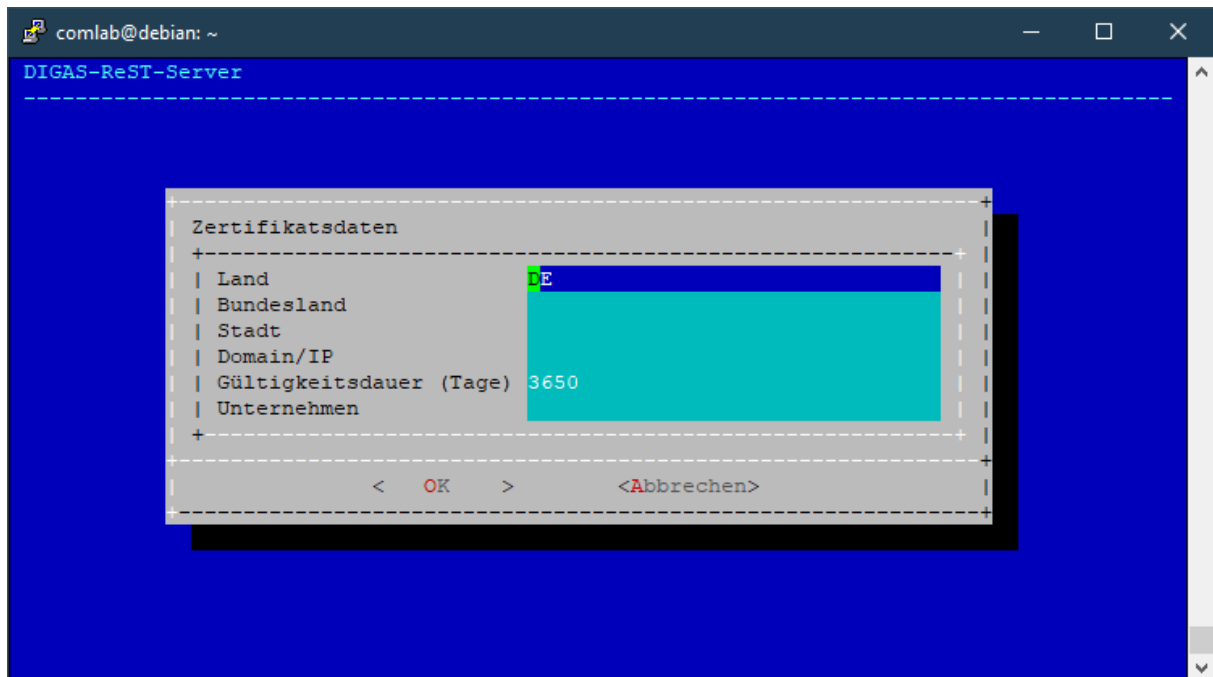
Einrichten der Zertifikate

Bei der Einrichtung des REST-Servers kann ein bereits bestehendes Zertifikat verwendet werden. Es kann aber auch ein selbst-signiertes Zertifikat verwendet werden. In den meisten Fällen reicht dieses vollkommen aus.



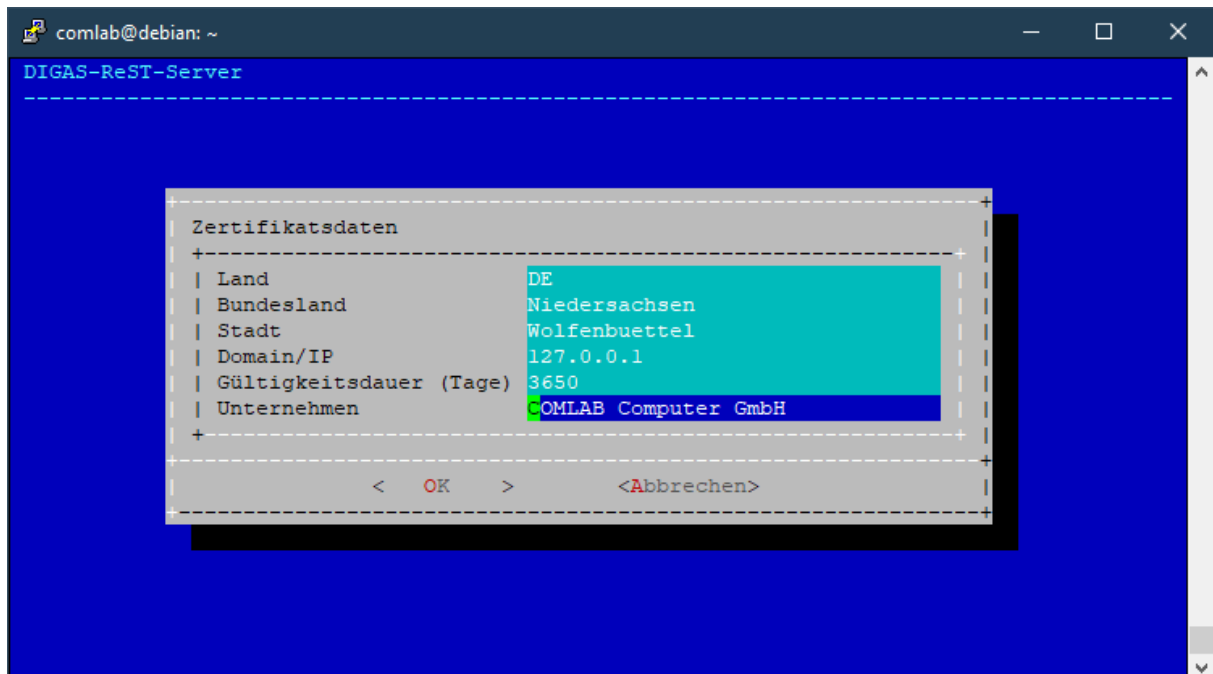
Selbstsigniertes Zertifikat erstellen

Das selbstsignierte Zertifikat wird vom Konfigurationsassistenten selbstständig erstellt.



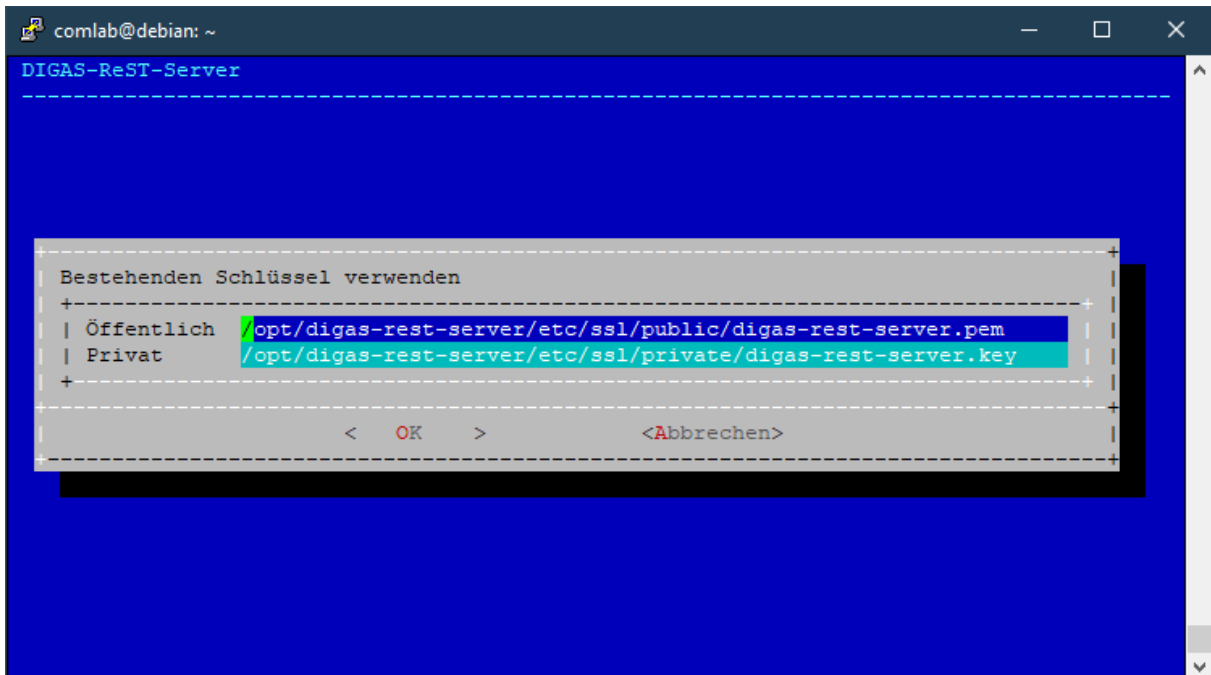
Als Domain/IP muss hier die verwendete IP-Adresse oder Domain angegeben werden, unter welcher der REST-Server erreichbar sein wird.

Ausgefüllt kann das Menü dann so aussehen:



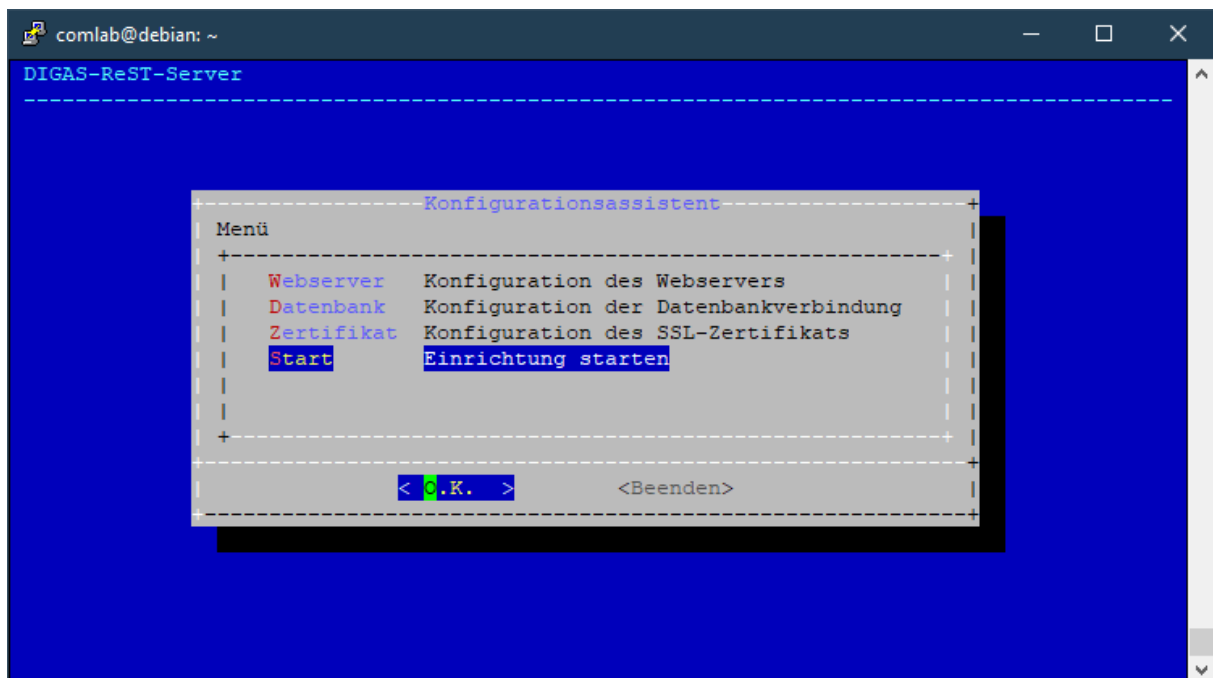
Auswählen eines bereits vorhandenen Zertifikates

Um ein bereits vorhandenes Zertifikat zu verwenden, muss nur der Pfad zum öffentlichen und privaten Schlüssel des Zertifikates angegeben werden.



Konfiguration abschließen

Über die Auswahl des Menüpunktes „Start“ wird der Konfigurationsassistent abgeschlossen und der REST-Server wird automatisch konfiguriert.



```
comlab@debian: ~  
DIGAS-ReST-Server  
-----  
                                     Konfigurationsassistent  
Menü  
+-----+  
| Webserver  Konfiguration des Webservers  
| Datenbank  Konfiguration der Datenbankverbindung  
| Zertifikat Konfiguration des SSL-Zertifikats  
| Start      Einrichtung starten  
|  
+-----+  
                                     < C.K. >      <Beenden>
```